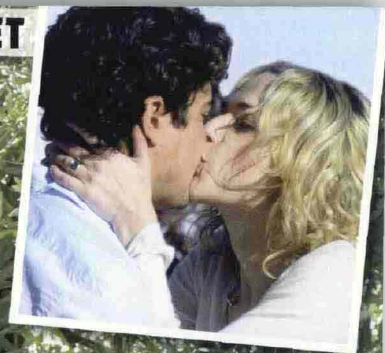


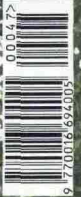
SCAMARCIO-CHIATTI LA PASSIONE RIESPLODE SUL SET

GENTE

23-11-2010 N.47
ITALIA EURO 2,00



SETTIMANALE DI ATTUALITÀ



**IL CONDUTTORE
DI MATRIX**
cow-boy
innamorato
con la compagna
e la figlia

ALESSIO VINCI LE MIE DUE DONNE



Una sexy cantante rallegrava i festini proibiti del re di Svezia



**SCANDALO
A CORTE**

CUCINA
Tutti i sapori della polenta



GIOIELLI
Oro bianco o giallo: scegli il tuo sogno



SICUREZZA
Gomme da neve: quali comprare



BELLEZZA
I profumi della seduzione

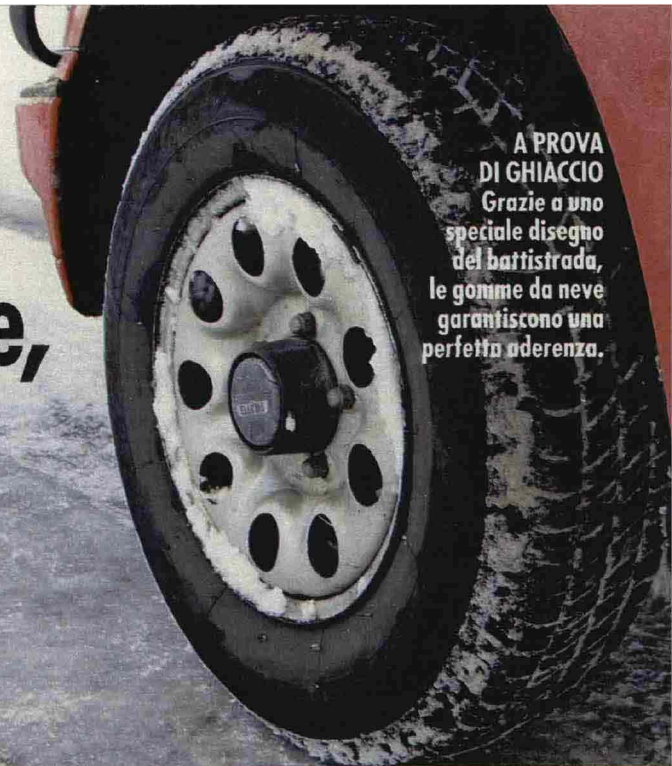


GENTE RISPARMIO

Sono obbligatorie in molte province

Gomme da neve, sceglietele così

Da questa settimana si deve circolare con pneumatici "termici". Tutti i consigli per comprare quelli giusti, evitando salassi o multe



A PROVA DI GHIACCIO
Grazie a uno speciale disegno del battistrada, le gomme da neve garantiscono una perfetta aderenza.

di Barbara Songia

Il termometro scende e arrivano i primi fiocchi bianchi. Le strade in inverno rischiano di trasformarsi in piste pericolose per colpa di alcuni automobilisti imprudenti. Dal 15 novembre, però, non ci sono più scuse e in molte province italiane scatta l'obbligo di montare pneumatici invernali o di avere catene da neve a bordo. In base alle nuove norme introdotte dal Codice della Strada, diverse amministrazioni provinciali (Como, Varese, Bologna, Verbania e L'Aquila) hanno emesso un'ordinanza che rende obbligatoria la circolazione "catenata" nei mesi freddi, a patto che non splenda il sole. Queste nuove norme antineve, che tra l'altro arrivano insieme al rincaro della gomma e c'è da scommettere verranno introdotte anche da altre province italiane, stanno mandando in tilt gommisti e distributori che non sanno più come far fronte a una richiesta di pneumatici termici più che raddoppiata rispetto allo scorso anno (nell'ultimo anno l'incremento in alcune zone si aggira intorno al 70 per cento).

Le gomme termiche garantiscono una maggiore aderenza al terreno in caso di fondi scivolosi o innevati e un maggior controllo del veicolo, oltre a ridurre gli spazi di frenata. Ma il cambio delle

Con le "citycar" spendete 200 euro

Se possedete una macchina sportiva potete arrivare a spendere quasi mille euro, ai quali vanno però aggiunti i costi per il montaggio

MODELLO AUTO	MISURE PNEUMATICI	LIMITE VELOCITA'	PREZZO MEDIO
Tipo Audi A3, Citroen C3, Fiat Punto	185/65 R15T (taglia piccola)	Fino a 190 km/h	Da 48 a 100 euro a pneumatico
Tipo Audi A6, Bmw Z4, Opel Astra	225/45 R17H (misura superiore)	Fino a 220 km/h	Da 70 a 224 euro a pneumatico

Per scegliere la gomma giusta per l'auto, potete controllare le sigle stampate sulla spalla del pneumatico. Le stesse informazioni sono riportate anche sul libretto di circolazione dove sono segnalati tutti i tipi che potete montare.

gomme rappresenta un bel salasso per le famiglie. Il costo varia a seconda della tipologia di veicolo, partendo da un minimo di 48 euro e fino a 100 euro, per un pneumatico da utilitaria, e da 70 a 224 euro per le auto più veloci (vedi tabella qui sopra). La differenza tra un treno di pneumatici (le quattro gomme) di una citycar e quello di una berlina più "importante" può arrivare a sfiorare anche i 600 euro. E se in famiglia si ha più di un'auto i costi raddoppiano.

Per risparmiare, i gommisti consigliano offerte speciali fuori stagione (prima del boom neve) o particolari treni di gomme di qualità media in vendita con l'opzione 4x2 (in pratica, con

uno sconto del 50 per cento sul listino). Poi ci sono i centri commerciali e i rivenditori autorizzati che propongono interessanti offerte che consentono un risparmio fino al 30%. Mentre, per chi vuol fare da sé, c'è la possibilità di ordinare direttamente su Internet kit termici (gomma più cerchione) risparmiando i costi di montaggio. C'è da dire inoltre, per rendere meno indigesta la spesa, che chi monta pneumatici invernali semplicemente anticipa un pagamento: le gomme estive non vengono consumate e dunque durano il doppio.

Per chi non ha il garage dove riporre le gomme estive si può chiedere a gommisti e officine il servizio di de- ▶

Molte officine offrono il "servizio deposito" per i pneumatici estivi

Gomme da neve, sceglietele così

LE CATENE VANNO SULLE MOTRICI

Le catene, da applicare sulle ruote motrici, sono da montare solo su strade ghiacciate o innevate.

Lodi ha scelto una posizione più popolare non imponendo provvedimenti. Stessa soluzione per Lecco, dove solo in caso di neve vige un obbligo di catene a bordo sui tratti stradali per le valli. Bergamo, invece, ha espresso un secco no all'ipotesi. Poi c'è l'assenza di omogeneità anche sul fronte multe. Essendo un'ordinanza, ogni ente locale impone la propria sanzione. Così a Como la sanzione è di 78 euro, a Bologna di 85, a Varese da

Ma ci sono anche le catene

In alternativa alle gomme da neve, scatta l'obbligo di avere a bordo le catene. Ecco tipi e prezzi

TIPO	CARATTERISTICHE	PREZZO
A tensionamento manuale	Maglie da 9 mm e 8 g	da 40 euro
	Maglie da 9 mm e 4 g	da 55 euro
Autotensionanti	Maglie 7 mm, a rombo	da 124 euro
Per fuoristrada	Da furgone	da 59 euro

Per scegliere la catena giusta, dovete controllare sulla confezione che siano riportate le dimensioni delle vostre gomme o il modello della vettura che guidate.

38 per i centri abitati a un massimo di 311 per le strade fuori dal centro.

Ci sono dubbi sul numero di pneumatici da neve da montare sul veicolo. Il Codice della Strada non specifica se debbano essere 2 o 4, anche se per avere un comportamento più "stabile" dell'auto è necessario avere 4 gomme termiche in dotazione. Resta aperto, inoltre, il capitolo riguardante la segnaletica stradale con cui avvertire gli automobilisti delle disposizioni in vigore. Esiste il cartello rotondo blu che impone le catene da neve, ma le varie amministrazioni dovrebbero aggiungere un rettangolo con l'indicazione del periodo in cui è in vigore l'obbligo. Il rischio, in caso di mancanza di segnaletica specifica, è che i cittadini facciano ricorso al giudice di pace per l'annullamento della sanzione.

Barbara Songia

posito, partendo da un costo minimo di 20 euro da novembre a marzo.

Ma quando valgono le ordinanze "antineve", dove e su quali strade? La provincia di Milano, ricordando gli ingorghi causati dalle nevicate dello scorso anno, è stata la prima ad adottare il provvedimento, ma, dopo una levata di scudi, ha fatto marcia indietro sospendendolo fino a data da destinarsi. A Como l'ordinanza è in vigore dal 15 novembre

Attenzione alle multe: a Varese rischiate oltre 300 euro

al 31 marzo 2011, come pure a Sondrio e nella provincia Verbano-Cusio-Ossola. L'obbligo di pneumatici invernali è stato esteso anche a Bologna e a tutta la provincia dell'Aquila, dal 15 novembre al 15 aprile 2011, e a Varese fino al 15 marzo. Ma varcati i confini cosa succede? Sui 200 chilometri della provincia di Monza e Brianza l'ordinanza non è stata recepita e verranno presi provvedimenti temporanei in caso di forti nevicate. Anche