

AUTO E MOTORI

Pagina a cura
di **Bruno Tonidandel**

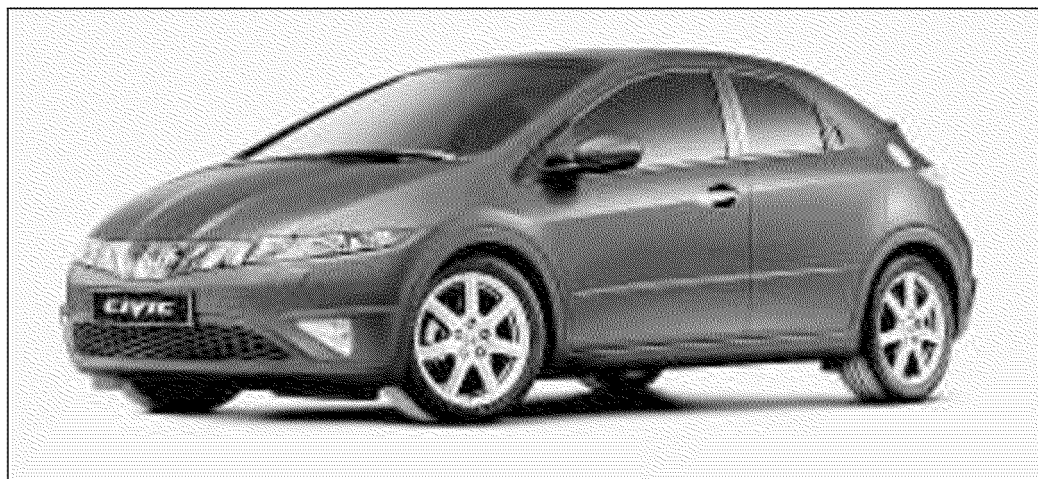
CEE'D SPORTY WAGON, NUOVO MOTORE 1.4



MILANO. Apprezzata per la sua personalità, capienza e favorevole rapporto costo/contenuti, Kia cee'd Sporty Wagon aggiunge alla gamma at-

tuale una nuova ed economica motorizzazione a benzina. Si tratta di un 1.4 litri da 109 cavalli che garantisce una velocità massima di 187 km/h.

HONDA PRESENTA LA GAMMA CIVIC 2008



VERONA. Presso le concessionarie Honda è disponibile la nuova gamma Honda Civic che si presenta con le versioni Limited Edition, a benzina

e Diesel, aggiungendo ulteriore valore ai già ricchi allestimenti. L'intera gamma Civic punta a soddisfare le aspettative dei clienti giovani.

Privi di gomme invernali pure i Suv stanno al palo

PRACUPOLA (Val d'Ultimo). Non è mai troppo tardi parlare di pneumatici invernali. È vero, ora la stagione avversa sta per terminare, ma il freddo e le piogge, magari anche qualche nevicata in montagna, non sono da escludere. E poi, oggi giorno le gomme che si montano, o meglio si dovrebbero montare nel periodo di brutto tempo, non sono adatte solo per fondi innevati, ma anche sul bagnato, con il ghiaccio o quando la temperatura è al di sotto dei 5/7°, situazione in cui le coperture estive non «tengono» più per il freddo. Mai come nel test in cui ci siamo cimentati nei giorni scorsi su una pista ghiacciata in Val d'Ultimo, in Alto Adige, organizzato da Assogomme e Federpneus, ci ha convinto ancor di più sull'indispensabilità dei pneumatici invernali. Che tutti, ma proprio tutti dovrebbero montare sulle proprie auto nei mesi invernali. Ne va infatti della propria vita. E invece, sulla base di una recente statistica, solo l'8% degli italiani utilizza in inverno i cosiddetti «termici» al posto delle gomme estive (il 40% invece in Alto Adige), quando invece in Svizzera la percentuale arriva addirittura al 60% e in Austria poco meno. Sulla pista innevata di Pracupola si sono sciolti come neve al sole alcuni luoghi comuni in voga fra gli automobilisti, soprattutto quelli che utilizzano i grossi Suv che in questi ultimi anni sono richiestissimi dal mercato. Non è vero infatti che con questi mezzi dotati di trazione integrale si possa viaggiare sicuri sulle strade in inverno. Anche loro devono

essere dotati di coperture di tipo invernale. Abbiamo provato, guidando una Bmw X5 con gomme «termiche» a superare un pendio innevato e anche nella massima pendenza la vettura non ha avuto tentennamenti; anzi, siamo pure riusciti ripartire da fermi in piena salita. Niente da fare invece con la stessa vettura ma con coperture di tipo estivo. Anche, in discesa, la Bmw, molto pesante, è partita in scivolata, assolutamente ingovernabile, come una slitta. Un altro luogo comune sfatato è riguardato la facilità di montaggio delle catene e le loro performances anche su neve. Nel corso delle prove si è dimostrato che montare le catene, in una situazione di carreggiata stretta con scarsa illuminazione e freddo intenso, può risultare una pratica non solo faticosa ma anche possibile di rischio per la propria incolumità. Se nella marcia su neve il pneumatico invernale ha dimostrato maggiore direzionalità rispetto all'estivo incatenato, è in frenata che le differenze a favore dell'invernale sono incredibili, con un allungamento, a basse velocità con estivo incatenato rispetto al «termico» di oltre 5 metri. Non parliamo poi del comfort di marcia che penalizza in pieno la catena. I test hanno poi sfatato un altro mito: indipendentemente dalla trazione anteriore, posteriore o a 4 ruote motrici, le vetture con equipaggiamento non invernale non erano in grado di girare su terreno innevato.

Insomma, senza la «scarpa» giusta anche un veicolo 4x4 resta al palo. **(b.t.)**

PNEUMATICI



Per un inverno in sicurezza è bene montare pneumatici «termici»

Grandi novità sul veicolo della coreana Ssangyong: a partire dal motore turbodiesel da 165 cavalli

Il Kyron diventa più concreto

La 2ª serie ammiratissima al Motors Show di Bologna



Rinnovato Kyron della coreana Ssangyong sia dal punto di vista estetico ma soprattutto meccanico. Prezzi da 27.500 a 34.950 euro

BOLOGNA. Al Motor Show di Bologna molti occhi dei visitatori erano puntati sul rinnovato Kyron nello stand della Ssangyong. Anche perché le novità di questo veicolo sono molte ed importanti rispetto al precedente modello. Per il restyling della Kyron i designer della Casa coreana hanno apportato un bel po' di modifiche estetiche andando a cancellare dalla carrozzeria tutte quelle soluzioni un po' troppo barocche che avevano destato delle perplessità nella prima generazione della vettura. L'operazione di «normalizzazione» interessa sia il frontale che la coda. All'anteriore scompare, per esempio la curiosa presa d'aria che solcava tutto il frontale; il pa-

raurti ha ora un disegno più pulito con fendinebbia più eleganti e un'unica apertura frontale, sotto la mascherina, che a sua volta presenta un'aria più seria e importante. In coda spariscono invece le luci a forma di scudo medioevale; al loro posto arrivano nuovi gruppi ottici a sviluppo orizzontale, forse meno personali ma certo più vicini ai gusti della maggioranza dei potenziali clienti. L'abitacolo è invece confermato quasi in toto, compreso il motivo circolare che caratterizza il tunnel centrale; le uniche modifiche si segnalano a livello del rivestimento della consolle, ora un po' più chic. Importanti novità si segnalano sotto il cofano con l'ingresso in listino

del turbodiesel Hdi 270V Gt a 5 cilindri usato anche dalla Rexion. Grazie alla turbina variabile, questo motore eroga 165 cavalli e dispone di una coppia massima di 340 Nm stabili lungo l'intervallo che va dai 1.800 ai 3.250 giri. Con questo propulsore la Ssangyong Kyron scatta da 0 a 100 km/h in 12,8 secondi e tocca i 174 km/h di velocità massima, accontentandosi in media di un litro di gasolio ogni 10,5 km. Il costruttore coreano propone questo motore in abbinamento alle sospensioni posteriori multilink, alla trazione integrale permanente Awd e all'allestimento di punta chiamato Top Class, come a ribadire la sua vocazione più stradale e signorile. Pro-

posta a un prezzo di 34.950 euro, la Kyron Hdi 270V Gt ha una dotazione di serie molto completa. Ne fanno parte, per esempio l'Esp, il climatizzatore automatico, vetri posteriori oscurati, rivestimento in pelle dei sedili e sensori posteriori di parcheggio. A completare la famiglia Kyron c'è sempre il turbodiesel common rail 4 cilindri a 16 valvole 2 litri da 141 cavalli abbinato al cambio manuale a 5 rapporti e alle 4 ruote motrici con trazione anteriore e posteriore inseribile e ridotte. Il nuovo Ssangyong Kyron è disponibile in tre allestimenti: Sport e Luxury con motore 2 litri e Top Class con il 2.7 litri. Prezzi da 27.500 a 34.950 euro. **(b.t.)**

Come destreggiarsi nella guida su fondi innevati o ghiacciati *La Scuola di pilotaggio di Subaru organizza corsi a Lavarone con la nuova Impreza*

LAVARONE (Trento). Anche quest'anno si è rinnovata la tradizione dei corsi di guida su ghiaccio organizzati da «Speed Control», la scuola di pilotaggio ufficiale di Subaru Italia, guidata da Andrea Pullè, l'esperto pilota romagnolo degli anni 80 e 90. Fino al 17 febbraio «Speed Control» organizzerà dei corsi di guida su neve e ghiaccio, della durata di un giorno, sul tracciato di oltre un km preparato a Lavarone, nel Trentino. Il corso prevede l'arrivo in hotel la sera precedente, la cena, il pernottamento e quindi all'indomani, lezioni teoriche e pratiche. Si apprenderanno nozioni di slalom, frenata d'emergenza, tecniche di anti-sbandamento, pendoli e controsterzi. Il costo del corso è di 1.320 euro; 1.164 invece senza cena e pernottamento. Dal 24 al 29 febbraio lo staff della scuola di pilotaggio si trasferirà in Austria, a Faistenau (Salisburgo) per corsi di guida veloce su ghiaccio della durata di 2 giorni e dal 7 al 15 marzo «Speed Control» tornerà in Finlandia, a Rovaniemi, per altre sessioni di guida. Le auto usate quest'anno saranno le potenti Subaru Impreza Sti da 308 cavalli, presentate al Motor Show di Bologna.



Il corso di guida su neve e ghiaccio sarà effettuato con la nuova Subaru Impreza

